



SCI

MANUAL DE SOFTWARE

V2.0

Lista de Figuras

Figura 1 - Tela Inicial	6
Figura 2 - Tela Home sem conexão, à esquerda, e com conexão, à direita.	7
Figura 3 - Tela Home	7
Figura 4 - Formulário de tara manual	8
Figura 5 - Tela de Conexão serial e TCP, desconectado	9
Figura 6 - Tela de Conexão serial e TCP, conectado	9
Figura 7 - Tela de Configuração em carregamento	10
Figura 8 - Tela de Configuração disponível, à esquerda, e indisponível, à direita	11
Figura 9 - Painel de backup de configurações	11
Figura 10 - Tela de produtos	12
Figura 11 - Adicionando novo produto	13
Figura 12 - Alteração de um produto	15
Figura 13 - Remoção de um único produto	15
Figura 14 - Remoção de mais de um produto	15
Figura 15 - Carregamento tabela produtos	16
Figura 16 - Limpando tabela indicador	16
Figura 17 - Arquivo CSV importado	17
Figura 18 - Importação de tabela	17
Figura 19 - Exportação de tabela do indicador	18
Figura 20 - Arquivo CSV exportado	18
Figura 21 - Tela de usuários	19
Figura 22 - Tipos de relatórios	20
Figura 23 - Relatório gerado no formato TXT	20
Figura 24 - Relatório gerado no formato CSV	20
Figura 25 - Formulário de relatório por número de impressões	21
Figura 26 - Formulário de relatório por data	21
Figura 27 - Formulário de relatório por código	22
Figura 28 - Formulário de relatório por usuário	22
Figura 29 - Formulário de relatório por data e código	23
Figura 30 - Formulário de relatório por data e usuário	23
Figura 31 - Formulário de relatório dinâmico	24

Figura 32 - Relatório dinâmico gerado	24
---	----

Sumário

INTRODUÇÃO	5
Tela Inicial	6
Home	7
Conexão	9
Configuração	10
Produtos	12
Adicionar produtos	13
Alterar produtos	14
Deletar produtos	15
Carregar tabela de produtos do indicador	16
Limpar a tabela de produtos do indicador	16
Importar tabela de produtos	17
Exportar tabela de produtos	18
Usuários	19
Relatórios	20
Relatório por número de impressões	21
Relatório por data	21
Relatório por código	22
Relatório por usuário	22
Relatório por data e código	23
Relatório por data e usuário	23
Relatório dinâmico (computador)	24

INTRODUÇÃO

O Sistema Controle do Indicador (SCI) é um programa para Windows que oferece múltiplas funcionalidades dos indicadores Líder por meio da comunicação serial ou até mesmo TCP. Algumas das funções disponíveis são: acompanhar a pesagem em tempo real, tarar e zerar.

O objetivo do SCI é fornecer uma forma de manusear os indicadores 2051 da líder de forma rápida e prática.

Tela Inicial

Ao ser iniciado, o SCI, apresenta uma tela neutra com uma barra de menu superior:



Figura 1 - Tela Inicial

Opção de ir para a tela de **Relatório** que possui opções de gerar relatório tanto no indicador quanto no próprio computador em que está sendo executado o SCI.

Opção de ir para a tela de **Usuários** que possui opções de gerenciar usuários salvos no indicador.

Opção de ir para a tela de **Produtos** que possui opções de gerenciamento da tabela de produtos do indicador.

Opção de ir para a tela de **Configuração** que possui opções de definir as configurações do indicador, de exibição e de backup.

Opção de ir para a tela de **Conexão** que possui opções de se conectar com o indicador via comunicação Serial ou TCP.

Opção de ir para a tela de **Home** que possui opções de zerar, tarar, imprimir, perguntar peso e de acompanhar em tempo real das pesagens.

Home

Ao selecionar a opção de *Home* do menu superior, poderá ser exibida 2 tipos de telas, uma delas ocorre quando não há nenhuma conexão com o indicador e a outra ocorre quando uma conexão é estabelecida com o indicador, como é mostrada na Figura 2.

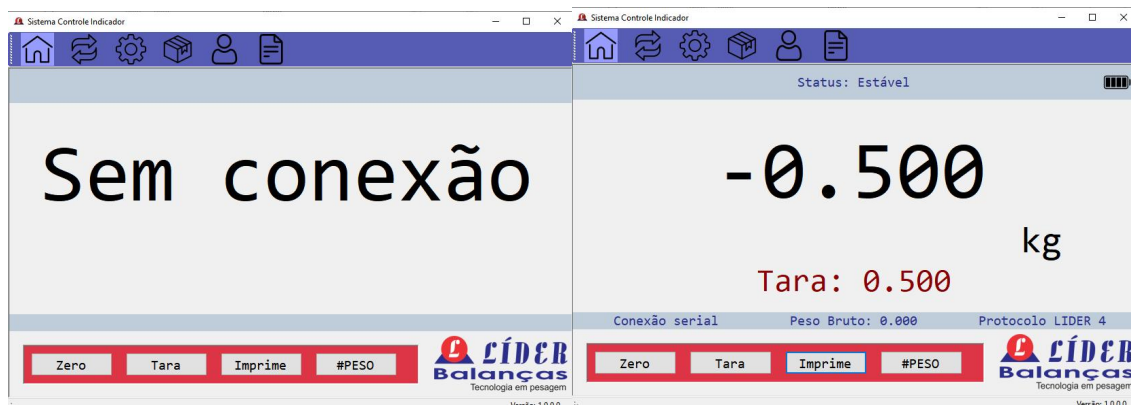


Figura 2 - Tela Home sem conexão, à esquerda, e com conexão, à direita.

Os elementos que compõem a tela de Home são mostradas na Figura 3:

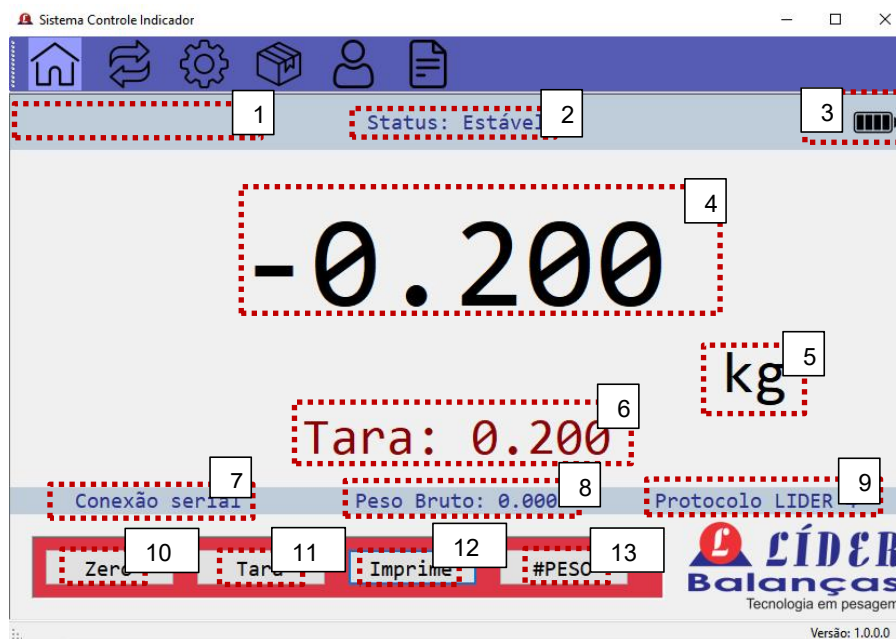


Figura 3 - Tela Home

1. Data/hora e código do produto do indicador (disponível no protocolo Líder 10);
2. Status da Pesagem;
3. Status e Nível da bateria do Indicador (disponível no protocolo Líder 3 e 4);
4. Peso Líquido ou Contagem de Peças;
5. Unidade de Medida (disponível no protocolo Líder 3 e 4);

6. Tara (disponível no protocolo Líder 2, 4 e 10);
7. Tipo de conexão estabelecida (Serial ou TCP);
8. Peso Bruto (disponível no protocolo Líder 2, 4 e 10);
9. Protocolo de transmissão identificado (Líder 1, 2, 3 ,4 ou 10);
10. Envio do comando de Zero para o indicador;
11. Envio do comando de Tara para o indicador;
12. Envio do comando de Imprimir ou calcular a média para o indicador;
13. Envio de pergunta de Peso para o Indicador (caso o modo de transmissão seja sob demanda).

Na tela de *Home*, caso seja selecionada a opção de *Tara* com o valor do peso líquido e da tara iguais a zero, será aberto um formulário para ser informada o valor da tara manual, como é mostrada na Figura 4.

A imagem mostra uma janela de diálogo intitulada "Tara Manual" com um ícone de alerta e um botão de fechar (X). O formulário contém o rótulo "Valor Tara:" seguido por um campo de entrada numérica que exibe o valor "0". À direita do campo há uma seta para cima e uma para baixo. Abaixo do campo, há um botão "OK".

Figura 4 - Formulário de tara manual

Ao ser apertado o botão "OK" ou a tecla *Enter*, o valor da tara digitado no campo apresentado será enviado para o indicador para ser realizada a tara manual.

Conexão

Na tela de *Conexão*, podemos selecionar o tipo de conexão que se deseja estabelecer com indicador, *Serial* ou *TCP*. Escolhendo a conexão, o formulário alterna automaticamente a sua aparência para o modo Serial ou TCP, como é mostrado na Figura 5.

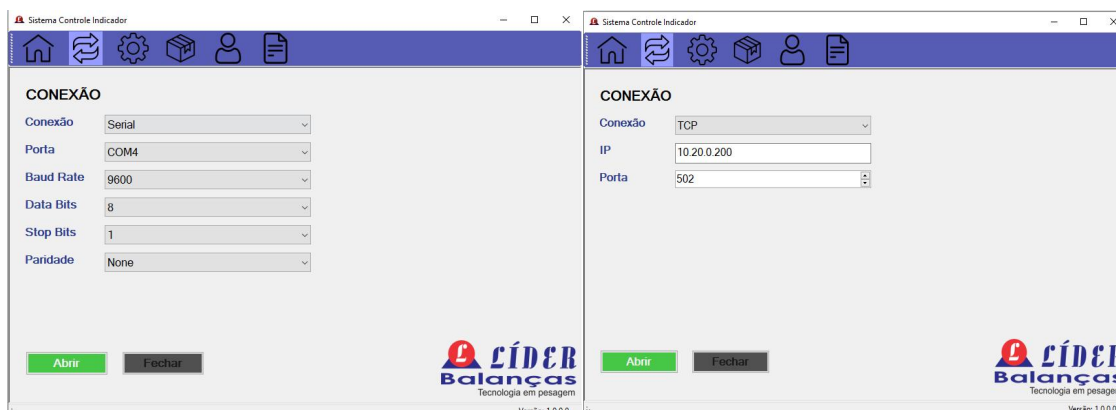


Figura 5 - Tela de Conexão serial e TCP, desconectado

Na conexão Serial é necessário escolher a porta serial, o baud rate, a quantidade de bits de dados, a quantidade de bits de parada e a paridade da comunicação. Já a conexão TCP exige o endereço IP do indicador na rede e a porta de comunicação aberta. Assim que as propriedade/campos para a conexão terminarem de serem escolhidas, para estabelecer a conexão com o indicador basta apertar o botão “*Abrir*” da cor verde. Se ocorrer tudo aos conformes, o formulário entra em seu modo “conectado”, o botão “*Abrir*” e todo o resto do formulário, se torna indisponível e somente o botão “*Fechar*”, em vermelho, fica disponível, como mostra a Figura 6.

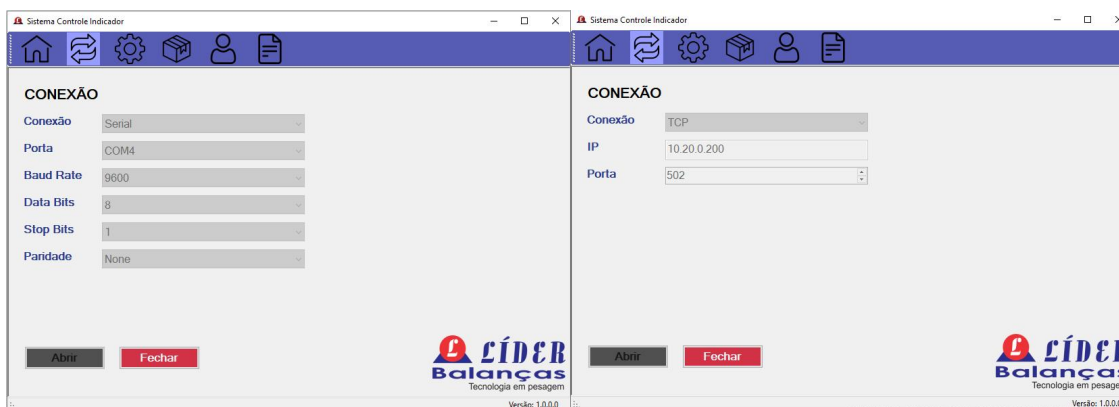


Figura 6 - Tela de Conexão serial e TCP, conectado

O botão “*Fechar*” encerra a conexão com o indicador, e, ao ser fechar a conexão, o formulário volta para o seu estado “desconectado” da Figura 5.

Configuração

Na tela de *Configuração*, há 8 painéis de configuração distintas:

- Exibir;
- Indicador;
- Impressora;
- RS232/RS485;
- Setpoint;
- Modo RSF;
- S. Analógica;
- Backup Config.

Quando os painéis “*Indicador*”, “*Impressora*”, “*RS232/RS485*”, “*Setpoint*”, “*Modo RSF*” e “*S. Analógica*” são acessados, a tela entra em carregamento, pois são solicitados os valores de cada configuração do painel acessado do indicador, como mostra a Figura 7.

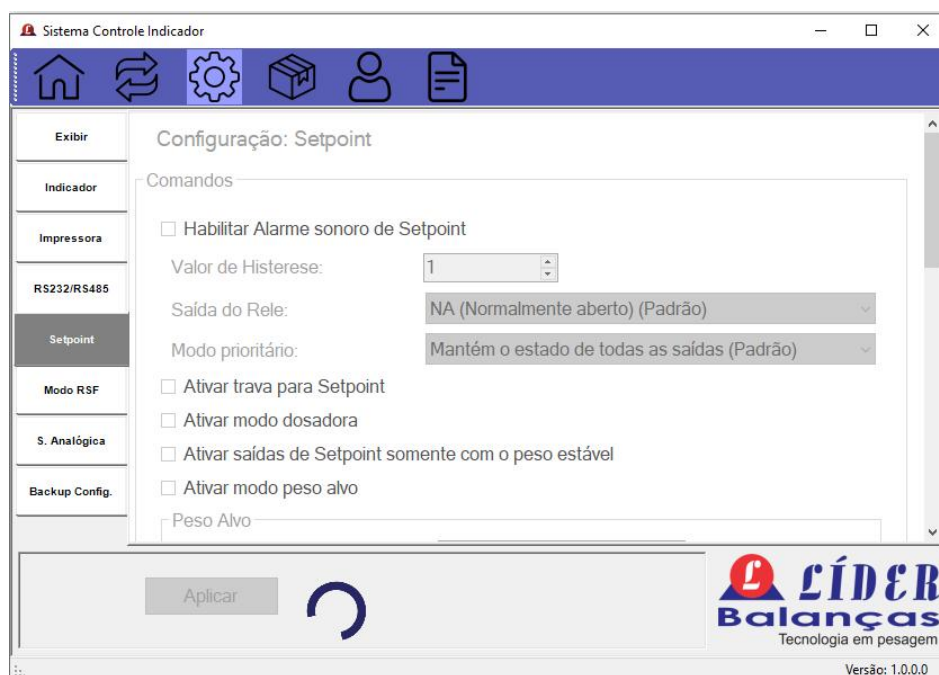


Figura 7 - Tela de Configuração em carregamento

No momento em que todos os campos do painel solicitado terminarem de carregar, as configurações ficarão disponíveis para possíveis alterações e verificações, à esquerda da Figura 8. Porém, caso o indicador não responda aos pedidos de consulta das configurações do painel solicitado, seja pela falta de tais funções no indicador ou qualquer outro problema, os campos permanecerão indisponíveis, mostrando que aquela configuração não foi possível de ser recuperada do indicador, à direita da Figura 8.

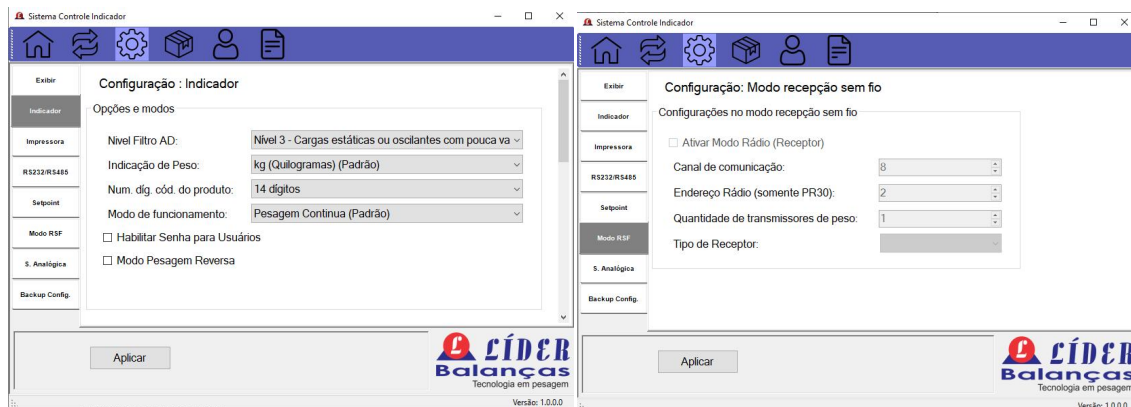


Figura 8 - Tela de Configuração disponível, à esquerda, e indisponível, à direita

Vale ressaltar que, ao realizar qualquer mudança nas configurações, para que essas alterações reflitam ou entrem em vigência no indicador, o botão “Aplicar” deve ser apertado, assim todas as alterações serão salvas e aplicadas efetivamente.

O painel “Backup Config.” possibilita salvar e recuperar configurações do indicador, Figura 9. Para deletar ou carregar uma configuração salva, basta selecionar ela dentre as configurações salvas na tabela e clicar em “Deletar”, caso queira remover, ou em “Carregar”, caso prefira carregar um backup de configuração no indicador. Já para adicionar uma configuração nova, ou melhor, salvar um backup da configuração atual do indicador, deve-se primeiro retirar qualquer seleção da tabela de backups, para isso clique na tabela ou em algum dos registros e, em seguida, aperte a tecla “Esc”, dessa forma, será retirada qualquer seleção da tabela e o botão “Salvar Atual” ficará disponível.



Figura 9 - Painel de backup de configurações

Produtos

Na tela de *Produtos*, é apresentada a tabela de produtos do indicador e algumas opções, como é visto a seguir na Figura 10:

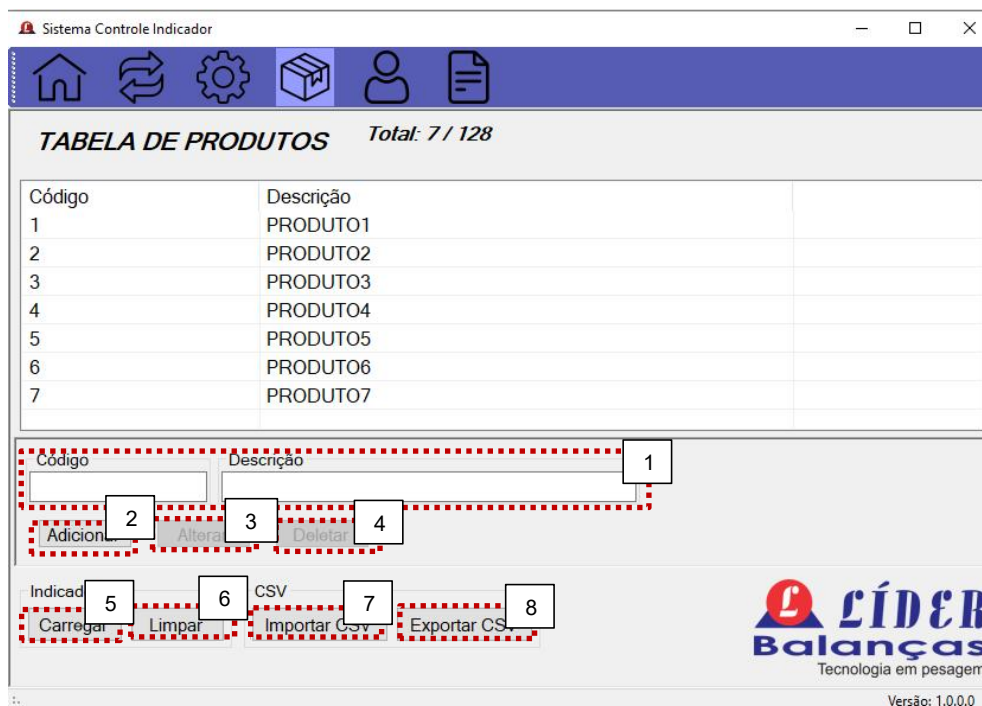


Figura 10 - Tela de produtos

1. Campos auxiliares para adicionar novos produtos e alterar produtos da tabela;
2. Botão para adicionar um novo produto;
3. Botão para alterar um produto já existente na tabela;
4. Botão para deletar um ou mais produtos da tabela;
5. Botão para carregar a tabela de produtos do indicador;
6. Botão para limpar a tabela de produtos do indicador;
7. Botão para importar uma tabela de produtos de um arquivo CSV externo;
8. Botão para exportar a tabela do indicador em um arquivo no formato CSV.

As formas de uso do formulário de tabela de produtos do SCI serão detalhadas a seguir nas próximas subseções.

Adicionar produtos

Para adicionar um novo produto na tabela do indicador, primeiramente deve-se retirar qualquer seleção da tabela de produtos do SCI apertando a tecla “ESC”. Após isso, o botão “Adicionar” irá ficar disponível e o formulário estará pronto para iniciar a inserção do novo produto. Para cadastrar o novo produto é necessário escrever o código de até 14 números e a descrição de até 21 dígitos nos campos auxiliares, em seguida, basta apertar o botão “Adicionar” do formulário. No fim do processo, o novo produto aparecerá na tabela do formulário. Este processo de adicionar um novo produto é mostrado na Figura 11.

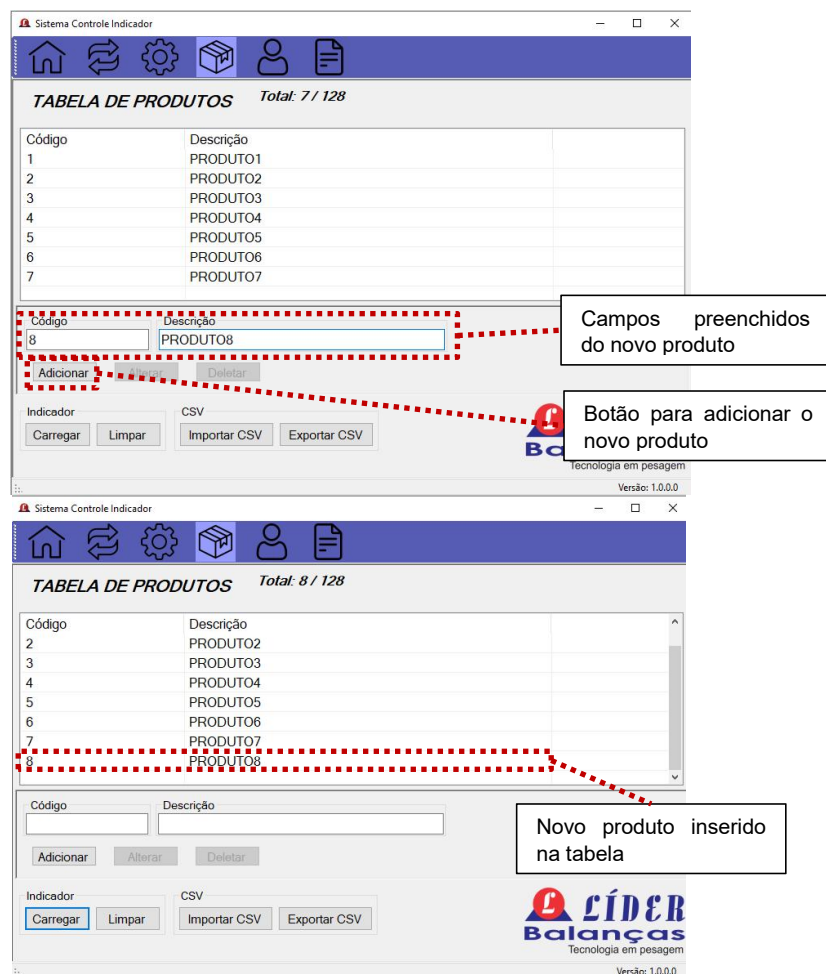


Figura 11 - Adicionando novo produto

Alterar produtos

Para alterar um produto da tabela do indicador, é necessário selecionar o produto da tabela do formulário que se deseja modificar, ao selecioná-lo, o botão “Alterar” ficará disponível. Dessa forma, basta realizar as alterações desejadas na descrição do produto nos campos auxiliares (o campo código não é possível de ser modificado) e apertar o botão “Alterar”, assim, caso ocorra tudo como esperado, o produto aparecerá alterado na tabela do formulário. Este processo é demonstrado na Figura 12.

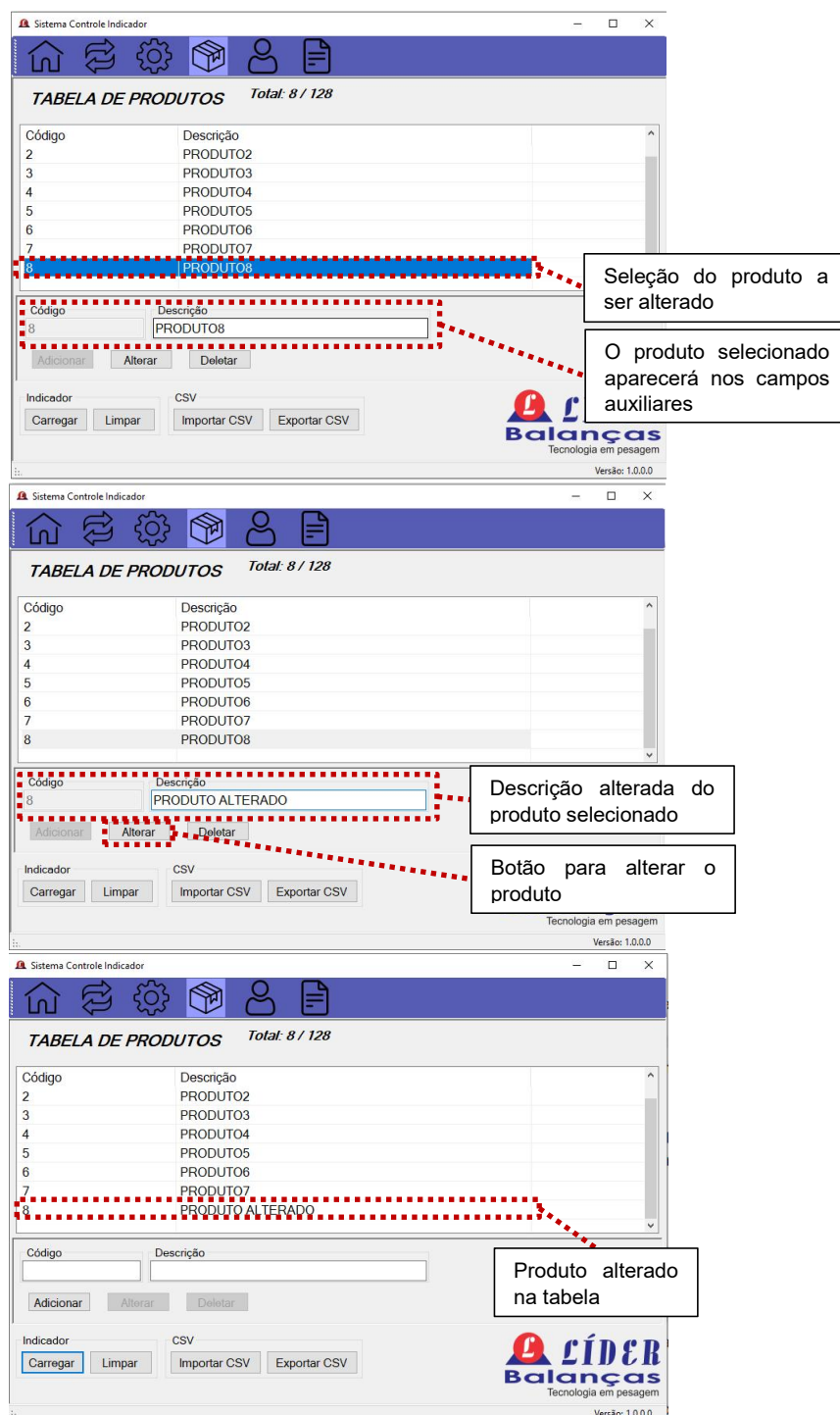


Figura 12 - Alteração de um produto

Deletar produtos

Para deletar um produto ou mais da tabela do indicador, primeiramente, selecione o produto que se deseja apagar ou, para selecionar mais de 1 produto, segure as teclas “*Ctrl*” (registros não consecutivos) ou “*Shift*” (registros consecutivos) realizando uma seleção de múltiplos produtos. Após a seleção dos produtos a serem deletados, aperte o botão “*Deletar*” e confirme a ação. Ao fim, a tabela do formulário terá seus registros selecionados removidos. Este processo de remoção de produtos são demonstrados na Figura 13, único produto, e Figura 14, vários produtos.



Figura 13 - Remoção de um único produto

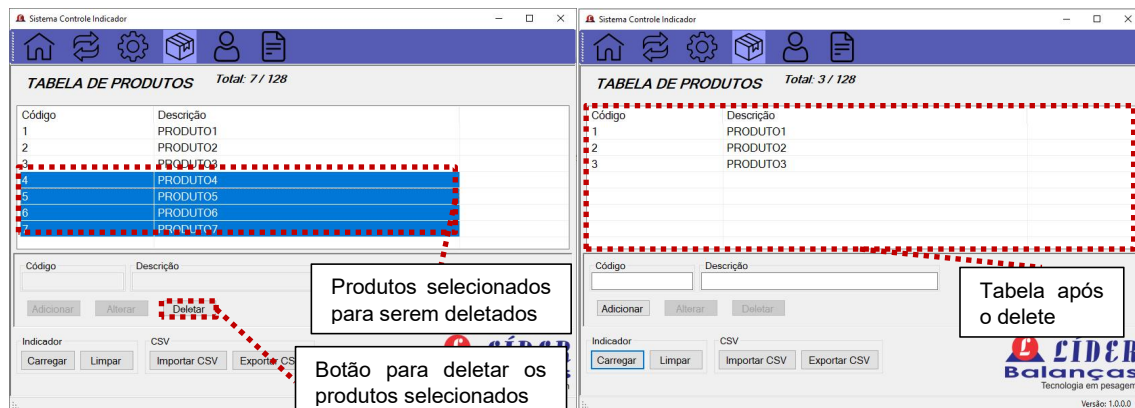


Figura 14 - Remoção de mais de um produto

Carregar tabela de produtos do indicador

Ao acessar o formulário de produtos pelo menu superior do SCI, automaticamente, já é feito um carregamento da tabela do indicador, porém, há também como obter de forma manual a tabela atualizada do indicador apertando o botão “Carregar”. O formulário entrará em estado de carregamento e, quando finalizar, irá mostrar a tabela atualizada, este processo é mostrado na Figura 15.

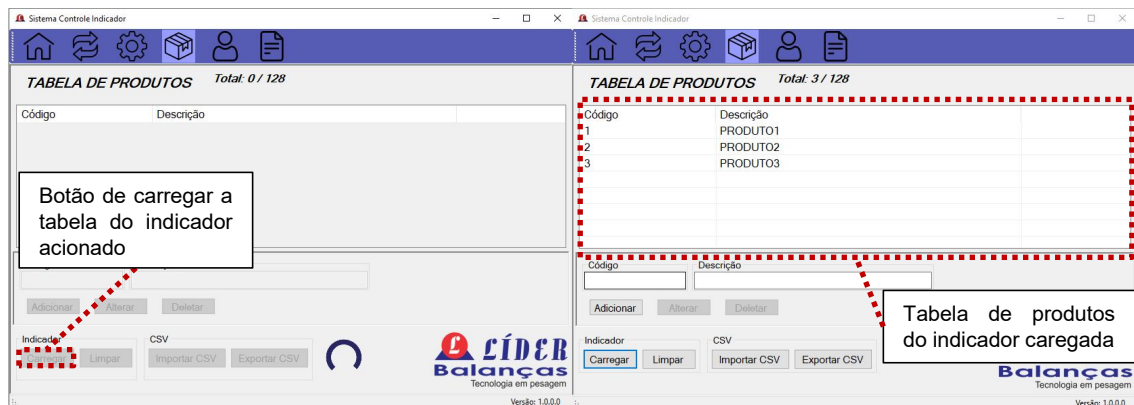


Figura 15 - Carregamento tabela produtos

Limpar a tabela de produtos do indicador

Caso exista a necessidade de apagar todos os produtos cadastrados na tabela do indicador para deixá-la limpa, há o botão “Limpar” do formulário que realiza esta função. Este processo é demonstrado na Figura 16.

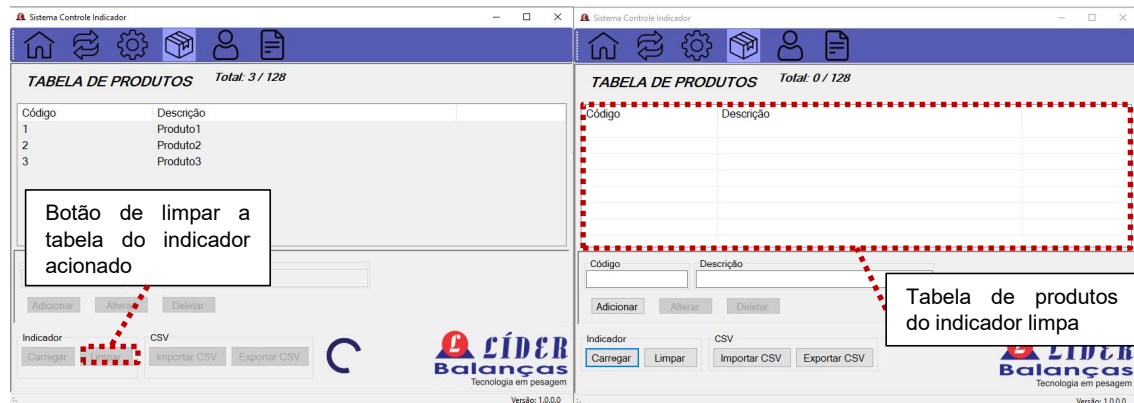


Figura 16 - Limpando tabela indicador

Importar tabela de produtos

Para importar uma tabela externa, o arquivo importado deve estar no formato CSV com os valores das colunas separados por “;”, como mostra a Figura 17.

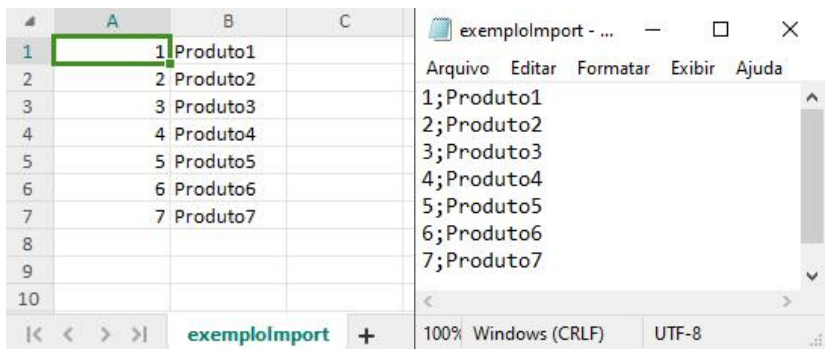


Figura 17 - Arquivo CSV importado

Com o arquivo CSV pronto, basta apertar o botão “*Importar CSV*” que uma nova janela de busca de arquivos será aberta, assim, selecione o arquivo que será importado e, por fim, finalize a escolha do arquivo apertando o botão “*Abrir*”. Em seguida a janela de busca de arquivos será fechada e será aberta uma mensagem de confirmação de ação e, ao confirmar, a tabela externa será importada para o indicador. Este processo é mostrado na Figura 18.

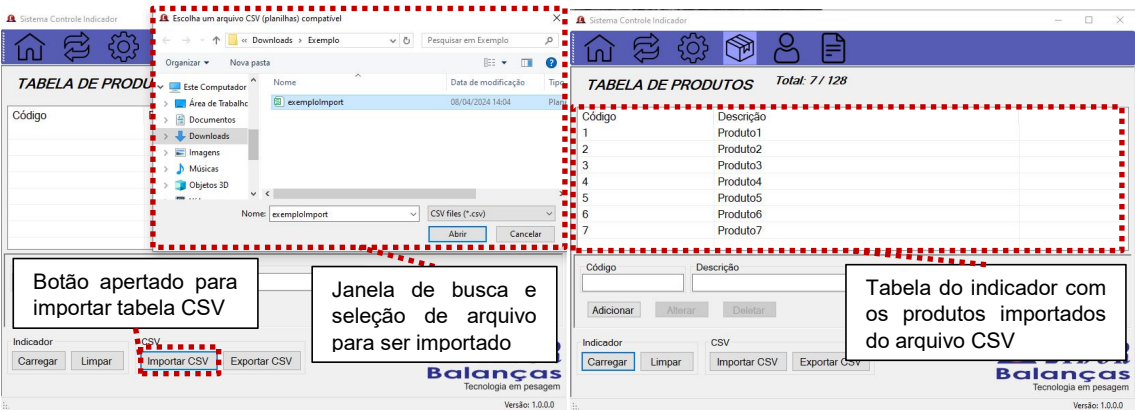


Figura 18 - Importação de tabela

Exportar tabela de produtos

A exportação de uma tabela de produtos do indicador para um arquivo CSV, guardando a tabela do indicador no computador em que o SCI está sendo executado, fornece uma forma de se ter um *backup* ou até de compartilhamento de tabela de produtos entre indicadores e sistemas. Para exportar a tabela do indicador, ela deve estar carregada e atualizada no SCI, após se certificar disso, basta apertar o botão “Exportar CSV” que uma janela de criação e salvamento de arquivo será aberta. Assim, nomeie o arquivo que será exportado e aperte em “Salvar” que o arquivo será criado com todos os produtos da tabela do indicador. Esse processo é demonstrado na Figura 19.



Figura 19 - Exportação de tabela do indicador

O arquivo CSV exportado será criado no mesmo formato do arquivo de importação visto anteriormente, os valores das colunas são separados por “;”, como pode ser visto na Figura 20.

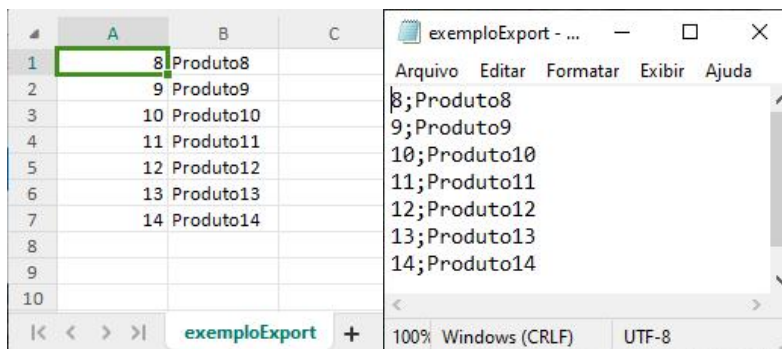


Figura 20 - Arquivo CSV exportado

Usuários

Na tela de *Usuários*, é possível visualizar todos os nomes dos usuários salvos no indicador navegando pelo campo “ID”. Ao alterar este campo, imediatamente é feita uma busca do nome do usuário correspondente ao *ID* selecionado. Para salvar qualquer usuário, é necessário inserir a “Senha do Menu” do indicador, sem ela, não é possível salvar nenhum usuário no indicador. Os campos de senha do usuário só são habilitados se a opção de senha de usuário estiver ativada nas configurações do indicador (F118 = 1, habilitado). A tela de usuários é mostrada abaixo na Figura 21.

Sistema Controle Indicador

CADASTRO DE USUÁRIO

ID: 1

Nome: LIDER

Senha:

Confirmação de senha:

Senha do Menu:

Salvar

LÍDER
Balanças
Tecnologia em pesagem

Versão: 1.0.0.0

Figura 21 - Tela de usuários

Relatórios

Na tela de *Relatórios*, pode-se escolher entre 7 tipo de relatórios (Figura 22): por número de impressões; por data; por código de produto; por usuário; por data e código; por data e usuário; e o relatório dinâmico no computador. De todos os relatórios mencionados, apenas o último não depende de pesagens salvas na memória permanente do indicador (recurso opcional), ou seja, as pesagens são salvas diretamente no computador.



Figura 22 - Tipos de relatórios

Os relatórios podem ser gerados em dois formatos, TXT (Figura 23) ou CSV (Figura 24).

Empresa: LIDER BALANÇAS

Data	Hora	Código	Produto	Bruto	Peso	Tara	Pecas	PMA	Unidade_Medida	Sequencia	Tipo_Usuario	Nome
01/04/2024	15:33:39			0.093	0.093	0.000			kg	150	Usuario 0	
01/04/2024	15:33:41			0.092	0.092	0.000			kg	151	Usuario 0	
03/04/2024	17:53:14			0.483	0.483	0.000			kg	152	Usuario 0	
03/04/2024	17:53:18			0.483	0.483	0.000			kg	153	Usuario 0	
03/04/2024	17:53:19			0.483	0.483	0.000			kg	154	Usuario 0	

Figura 23 - Relatório gerado no formato TXT

	A	B	C	D	E	F	G	H	I	J	K	L	M
1	Empresa:	LIDER BALANÇAS											
2													
3	Data	Hora	Código	Produto	Bruto	Peso	Tara	Pecas	PMA	Unidade_Me	Sequencia	Tipo_Usuario	Nome
4	01/04/2024	15:33:39			0.093	0.093	0.000			kg	150	Usuario 0	
5	01/04/2024	15:33:41			0.092	0.092	0.000			kg	151	Usuario 0	
6	03/04/2024	17:53:14			0.483	0.483	0.000			kg	152	Usuario 0	
7	03/04/2024	17:53:18			0.483	0.483	0.000			kg	153	Usuario 0	
8	03/04/2024	17:53:19			0.483	0.483	0.000			kg	154	Usuario 0	

Figura 24 - Relatório gerado no formato CSV

Relatório por número de impressões

O relatório por número de impressões adquire as últimas n pesagens que foram salvas na memória permanente do indicador, onde n é o número de impressões, o formulário que gera este tipo de relatório é mostrado na Figura 25.

A imagem mostra a interface do 'Sistema Controle Indicador' com o formulário 'RELATÓRIO'. No topo, há uma barra de menu com ícones para home, atualizar, configurações, dados, usuário e relatório. O formulário contém os seguintes campos:

- Tipo de Relatório:** Um menu suspenso com a opção 'Relatório por Número de Impressões' selecionada.
- Tipo de Arquivo:** Duas opções de rádio: 'Texto (.txt)' (selecionada) e 'planilhas (.csv)'.
- Arquivo de Saída:** Um campo de texto com o caminho 'C:\Relatorios\Relatório1.txt' e um botão 'Escolher'.
- Número de impressões:** Um campo de texto com o valor '100' e setas de navegação.
- Botão:** Um botão 'Gerar Relatório'.

No canto inferior direito, há o logotipo da 'LÍDER Balanças' com o slogan 'Tecnologia em pesagem' e a versão 'Versão: 1.0.0.0'.

Figura 25 - Formulário de relatório por número de impressões

Relatório por data

O relatório por data adquire todas as pesagens que foram salvas na memória permanente do indicador em que a data esteja entre o intervalo de datas especificado (data inicial e data final), como é mostrada na Figura 26.

A imagem mostra a interface do 'Sistema Controle Indicador' com o formulário 'RELATÓRIO'. No topo, há uma barra de menu com ícones para home, atualizar, configurações, dados, usuário e relatório. O formulário contém os seguintes campos:

- Tipo de Relatório:** Um menu suspenso com a opção 'Relatório por Data' selecionada.
- Tipo de Arquivo:** Duas opções de rádio: 'Texto (.txt)' (selecionada) e 'planilhas (.csv)'.
- Arquivo de Saída:** Um campo de texto com o caminho 'C:\Relatorios\Relatório2.txt' e um botão 'Escolher'.
- Data inicial:** Um campo de texto com o valor '01/04/2024' e um ícone de calendário.
- Data final:** Um campo de texto com o valor '30/04/2024' e um ícone de calendário.
- Botão:** Um botão 'Gerar Relatório'.

No canto inferior direito, há o logotipo da 'LÍDER Balanças' com o slogan 'Tecnologia em pesagem' e a versão 'Versão: 1.0.0.0'.

Figura 26 - Formulário de relatório por data

Relatório por código

O relatório por código adquire todas as pesagens salvas na memória permanente do indicador que possuem o código de produto igual ao especificado no campo “Código do Produto” do formulário, como é mostrado na Figura 27.

A imagem mostra a interface do 'Sistema Controle Indicador' com o formulário 'RELATÓRIO'. No topo, há uma barra de menu com ícones para Home, Recarregar, Configurações, Impressão, Usuário e Documento. O formulário contém os seguintes campos:

- Tipo de Relatório:** Menu suspenso com a opção 'Relatório por Código' selecionada.
- Tipo de Arquivo:** Grupo de opções com 'Texto (.txt)' selecionado por padrão e 'planilhas (.csv)' disponível.
- Arquivo de Saída:** Campo de texto com o caminho 'C:\Relatorios\Relatorio3.txt' e um botão 'Escolher'.
- Código do Produto:** Campo de texto com o valor '12345678901234'.
- Botão:** 'Gerar Relatório'.

No canto inferior direito, está o logotipo da 'LÍDER Balanças' com o slogan 'Tecnologia em pesagem' e a versão 'Versão: 1.0.0.0'.

Figura 27 - Formulário de relatório por código

Relatório por usuário

O relatório por usuário adquire todas as pesagens salvas na memória permanente do indicador que possuem o usuário de *ID* igual ao especificado no campo “ID do Usuário” do formulário, como é mostrado na Figura 28.

A imagem mostra a interface do 'Sistema Controle Indicador' com o formulário 'RELATÓRIO'. No topo, há uma barra de menu com ícones para Home, Recarregar, Configurações, Impressão, Usuário e Documento. O formulário contém os seguintes campos:

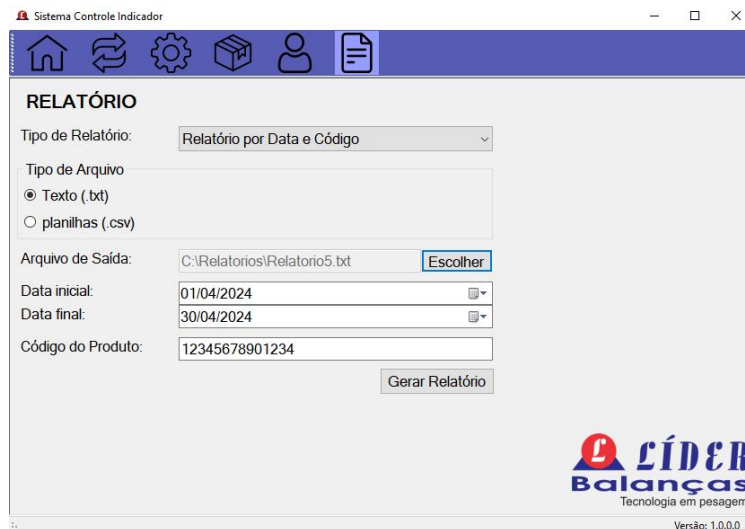
- Tipo de Relatório:** Menu suspenso com a opção 'Relatório por Usuário' selecionada.
- Tipo de Arquivo:** Grupo de opções com 'Texto (.txt)' selecionado por padrão e 'planilhas (.csv)' disponível.
- Arquivo de Saída:** Campo de texto com o caminho 'C:\Relatorios\Relatorio4.txt' e um botão 'Escolher'.
- ID do Usuário:** Campo de texto com o valor '1'.
- Nome do Usuário:** Campo de texto com o valor 'LIDER'.
- Botão:** 'Gerar Relatório'.

No canto inferior direito, está o logotipo da 'LÍDER Balanças' com o slogan 'Tecnologia em pesagem' e a versão 'Versão: 1.0.0.0'.

Figura 28 - Formulário de relatório por usuário

Relatório por data e código

O relatório por data e código adquire todas as pesagens salvas na memória permanente do indicador que possuem a data entre a data inicial e a data final especificada e o código igual ao código de produto especificado. O formulário deste tipo de relatório é mostrado na Figura 29.



A interface do sistema 'Sistema Controle Indicador' apresenta o formulário 'RELATÓRIO'. No topo, há uma barra de navegação com ícones para Home, Atualizar, Configurações, Impressão, Usuário e Documento. O formulário contém os seguintes campos:

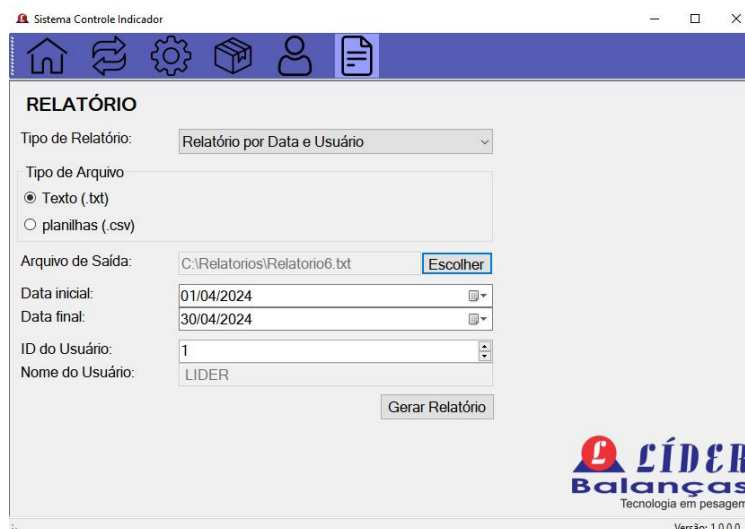
- Tipo de Relatório:** Menu suspenso com a opção 'Relatório por Data e Código' selecionada.
- Tipo de Arquivo:** Grupo de botões com 'Texto (.txt)' selecionado e 'planilhas (.csv)' disponível.
- Arquivo de Saída:** Campo de texto com o caminho 'C:\Relatorios\Relatorio5.txt' e um botão 'Escolher'.
- Data inicial:** Campo de data com o valor '01/04/2024'.
- Data final:** Campo de data com o valor '30/04/2024'.
- Código do Produto:** Campo de texto com o valor '12345678901234'.
- Botão:** 'Gerar Relatório'.

No canto inferior direito, há o logotipo da 'LÍDER Balanças' com o slogan 'Tecnologia em pesagem' e a versão 'Versão: 1.0.0.0'.

Figura 29 - Formulário de relatório por data e código

Relatório por data e usuário

O relatório por data e usuário adquire todas as pesagens salvas na memória permanente do indicador que possuem a data entre a data inicial e a data final especificada e o usuário com o *ID* igual ao *ID* do usuário especificado. O formulário deste tipo de relatório é mostrado na Figura 30.



A interface do sistema 'Sistema Controle Indicador' apresenta o formulário 'RELATÓRIO'. No topo, há uma barra de navegação com ícones para Home, Atualizar, Configurações, Impressão, Usuário e Documento. O formulário contém os seguintes campos:

- Tipo de Relatório:** Menu suspenso com a opção 'Relatório por Data e Usuário' selecionada.
- Tipo de Arquivo:** Grupo de botões com 'Texto (.txt)' selecionado e 'planilhas (.csv)' disponível.
- Arquivo de Saída:** Campo de texto com o caminho 'C:\Relatorios\Relatorio6.txt' e um botão 'Escolher'.
- Data inicial:** Campo de data com o valor '01/04/2024'.
- Data final:** Campo de data com o valor '30/04/2024'.
- ID do Usuário:** Campo de texto com o valor '1'.
- Nome do Usuário:** Campo de texto com o valor 'LIDER'.
- Botão:** 'Gerar Relatório'.

No canto inferior direito, há o logotipo da 'LÍDER Balanças' com o slogan 'Tecnologia em pesagem' e a versão 'Versão: 1.0.0.0'.

Figura 30 - Formulário de relatório por data e usuário

Relatório dinâmico (computador)

Diferente de todos relatório vistos até aqui, este não necessita de uma memória permanente no indicador, ele monitora a porta de dados e grava as pesagens recebidas com o comando de impressão. Porém, para iniciar o relatório dinâmico é necessário apertar o botão verde “*Iniciar Relatório*”, além de escolher um arquivo de saída onde será armazenado o relatório gerado. A partir do momento em que o botão for apertado e se tornar cinza com seu texto alterado para “*Finalizar Relatório*”, o relatório dinâmico estará em funcionamento. Dessa forma, ao apertar o botão “*Imprime*” tanto na tela de *Home* quanto no próprio indicador, toda pesagem com *status* estável será gravada no relatório. O formulário de relatório dinâmico e seu funcionamento é demonstrado na Figura 31.

RELATÓRIO

Tipo de Relatório: Relatório Dinâmico (Computador)

Tipo de Arquivo:
☒ Texto (.txt)
☐ planilhas (.csv)

Arquivo de Saída: C:\Relatorios\Relatorio7.txt Escolher

Iniciar Relatório

Arquivo de saída que armazenará o relatório dinâmico gerado

Botão para iniciar o relatório dinâmico

Registros:

Data	Hora	Codigo	Bruto	Liquido	Tara	Media	Pico	Peças	Unid...
08/04/2024	17:41:58		0.099	0.099	0.000				
08/04/2024	17:42:09		0.599	0.599	0.000				

Finalizar Relatório

Botão para finalizar o relatório

Pré visualização do relatório dinâmico

RELATÓRIO

Tipo de Relatório: Relatório Dinâmico (Computador)

Tipo de Arquivo:
☒ Texto (.txt)
☐ planilhas (.csv)

Arquivo de Saída: C:\Relatorios\Relatorio7.txt Escolher

Registros:

Data	Hora	Codigo	Bruto	Liquido	Tara	Media	Pico	Peças	Unid...
08/04/2024	17:41:58		0.099	0.099	0.000				
08/04/2024	17:42:09		0.599	0.599	0.000				

Finalizar Relatório

Botão para finalizar o relatório

Pré visualização do relatório dinâmico

Relatorio7 - Bloco de Notas

Arquivo	Editar	Formatar	Exibir	Ajuda					
Data	Hora	Codigo	Bruto	Liquido	Tara	Media	Pico	Pecas	Unidade_Medida
08/04/2024	17:41:58		0.099	0.099	0.000				
08/04/2024	17:42:09		0.599	0.599	0.000				

Figura 31 - Formulário de relatório dinâmico

Para finalizar o relatório, basta apertar o botão “*Finalizar Relatório*” e o arquivo resultante será semelhante ao apresentado na Figura 32.

Relatorio7 - Bloco de Notas

Arquivo Editar Formatar Exibir Ajuda

Data	Hora	Codigo	Bruto	Liquido	Tara	Media	Pico	Pecas	Unidade_Medida
08/04/2024	17:41:58		0.099	0.099	0.000				
08/04/2024	17:42:09		0.599	0.599	0.000				

Figura 32 - Relatório dinâmico gerado